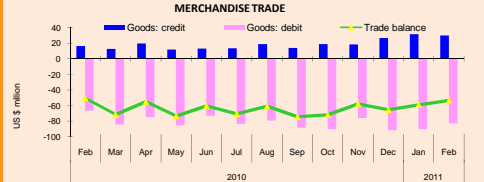
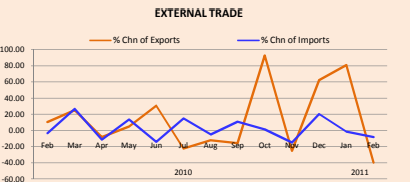


KEY ECONOMIC INDICATORS - March 2011

Monthly Indicators	2010												2011		
	Feb	Mar	Apr	May	June	Jul	Aug	Sep	Oct	Nov	Dec	Jan	Feb	Mar	Apr
8. PUBLIC FINANCE / CASH FLOW (Rf mn)															
8.1 Total revenue and grants (Excl project loans and grants)	500.9	663.2	666.3	573.7	685.3	842.9	671.6	560.1	665.1	1503.5	752.6	488.8	240.7		
8.1.1 Tourism tax	56.8	57.8	60.6	44.8	50.0	33.8	41.7	50.1	39.3	43.1	41.0	54.2	18.8		
8.1.2 Import duty	146.5	182.9	151.6	176.3	161.5	182.3	187.2	172.9	181.2	172.9	205.9	203.9	132.3		
8.1.3 SOE transfers	8.3	18.9	27.5	43.8	71.3	233.3	11.0	32.1	19.5	0.3	128.6	0.0	0.0		
8.1.4 Lease rents from resorts	53.4	113.1	151.0	47.3	98.6	117.6	41.3	48.2	107.9	1002.3	32.5	120.2	7.2		
8.2 Expenditure	859.1	911.5	737.4	737.5	881.1	757.6	828.9	1256.6	816.1	654.0	1256.0	727.4	771.6		
8.3 Deficit / Surplus	-358.2	-248.3	-71.1	-163.8	-195.8	85.3	-157.3	-696.4	-151.1	849.5	-503.4	-328.6	-530.9		
8.4 Import duty exemptions (including duty free shops)	30.6	29.3	25.8	45.3	20.9	25.6	26.8	51.4	46.7	34.6	32.6	33.1	27.7		
9. MONEY AND BANKING (Rf mn)															
9.1 Total Liquidity (M2)	13,862.5	14,001.0	14,193.3	14,117.7	14,245.8	14,256.8	14,372.0	14,604.7	15,452.3	15,913.8	15,860.3	16,361.7	17,204.4		
9.2 Net foreign assets	(468.3)	(347.5)	(345.4)	(614.5)	(893.8)	(1,371.2)	(1,298.6)	(1,434.0)	(770.8)	454.9	693.0	905.6	1,305.7		
9.3 Domestic credit	20,424.3	20,334.0	20,697.1	20,965.1	21,384.9	22,055.8	22,294.3	22,405.9	22,872.3	23,304.9	22,198.4	22,708.7	22,986.8		
9.3.1 Credit to private sector	15,157.5	15,139.1	15,161.3	15,207.4	15,173.7	15,398.1	15,331.5	15,082.4	15,298.9	15,340.0	15,187.7	15,363.1	15,357.1		
9.3.2 Net claims on Government	3,827.6	3,863.5	4,069.4	4,333.7	4,797.8	4,945.0	5,254.1	5,618.4	5,326.9	5,401.2	5,773.1	6,139.4			
9.4 Dollarisation Ratio	44.8	46.2	46.4	46.1	44.4	44.5	44.6	43.7	45.6	46.1	47.1	46.7	47.5		
10. EXTERNAL TRADE (Rf mn)															
10.1 Exports (f.o.b.)	62.4	77.8	71.2	74.4	96.8	75.0	65.7	55.4	106.5	79.4	128.6	232.2	139.1		
10.1.1 Fresh or Chilled Tuna	13.9	14.5	23.7	19.9	17.5	20.2	18.4	26.4	26.1	1.3	30.6	41.7	61.5		
10.1.2 Frozen Tuna	18.7	30.7	21.8	21.6	57.0	28.8	27.0	0.0	45.3	18.6	61.8	134.1	51.0		
10.1.3 Canned Fish	5.0	10.7	2.6	12.2	4.5	8.9	2.4	7.4	5.2	4.2	4.3	18.4	7.2		
10.1.4 Dried Tuna	14.5	9.5	7.5	12.6	8.9	8.5	8.9	12.8	17.9	14.7	19.1	19.6	10.6		
10.1.5 % Chn of Exports	10.3	24.7	-8.5	-4.4	30.2	-22.5	-12.4	-15.8	92.4	-25.4	61.8	89.6	-40.1		
10.2 Imports (c.i.t.)	969.8	1227.1	1089.5	1237.7	1065.7	1221.7	1157.9	1287.3	1316.1	1109.2	1334.8	1316.9	1208.5		
10.2.1 Food and beverages	239.7	286.2	210.3	231.3	209.9	221.1	307.0	235.5	257.8	262.9	291.6	261.0	265.3		
10.2.2 Fuel and Lubricants	147.5	377.2	357.8	229.5	285.8	344.1	192.1	264.6	306.3	144.1	365.1	367.5	330.2		
10.2.3 Consumer Goods	148.5	154.9	145.4	192.4	156.6	200.6	187.5	195.0	214.6	204.5	223.0	195.6	182.3		
10.2.4 Industrial supplies	222.4	226.6	190.4	233.7	273.9	267.0	272.5	257.0	243.3	253.5	284.0	250.9			
10.2.5 Machinery equipment	186.0	170.2	124.4	162.1	129.5	173.4	168.9	227.3	189.6	181.4	174.6	162.7	145.2		
10.2.6 % Chn of Imports	-3.2	26.6	-11.2	13.6	-13.9	14.6	-5.0	10.9	1.2	-14.8	20.3	-1.3	-8.2		



MERCHANDISE TRADE:
EXPORTS: The value of exports declined by 40.1 percent from January 2011. However it showed a huge increase when compared to the same period of 2010. The value exports in February 2011 is 139.1 million Rf (fob).
IMPORTS: The value of imports is 1,208.5 million Rf (cif) in Feb 2011. It showed a decline of 8.2 percent when compared to Jan 2011. However it showed an increase of 25 percent when compared to the same period of 2010.

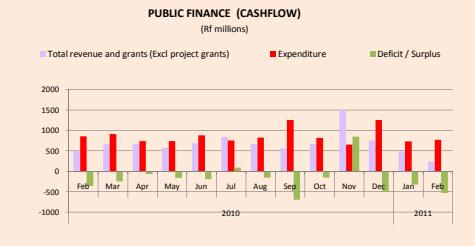
BALANCE OF PAYMENTS: Merchandise exports of Feb 2011 decreased to 29.7 US\$ from 31.5 million in Jan 2011. However this showed an increase of 86 percent when compared to the same period of 2010. And, the overall trade decreased to US\$53.3 million in Feb 2011 from US\$59.1 million in Jan 2011.

PUBLIC FINANCE:
 Based on the monthly cashflow estimates, the revenue in February 2011 declined by 51 percent when compared to Jan 2011. Also it declined by 52 percent when compared to the same period of 2010. The total revenue in Feb 2011 is 240.7 million.

Compared to Jan 2011, expenditure in Feb 2011 increased by 6.1%. However it showed decline of 10% when compared to Jan 2010.

The overall deficit of the government stood at 530.9 million Rf in Feb 2011.

EXTERNAL RESERVES:
 Gross international reserves declined by 1.2 percent to 339.8 million US\$ in Feb 2011 from 344.0 million US\$ at the end of Jan 2011.



	2010	2011
11.1 Goods: credit	16.0	12.6
11.2 Goods: debit	-66.7	-84.4
11.3 Trade balance	-50.6	-71.7

	2010	2011
12.1 Gross international reserves (US\$ mn)	310.2	315.2
12.2 External reserves in months of imports (c.i.t.)	3.8	3.8

Source: DNP, MMA, MOT, MHRYS, MOFA, MOFT, Maldives Customs Service

KEY ECONOMIC INDICATORS March 2011

Monthly Indicators	2010												2011		
	Feb	Mar	Apr	May	June	Jul	Aug	Sep	Oct	Nov	Dec	Jan	Feb	Mar	Apr
1. GDP (Nov 2010 Revision)															
1.1 GDP (1995 constant prices) Rf mn.	10,896.6	10,896.6	10,896.6	10,896.6	10,896.6	10,896.6	10,896.6	10,896.6	10,896.6	10,896.6	10,896.6	10,896.6	10,896.6	11,335.1	11,335.1
1.2 GDP per capita US \$	2,896	2,896	2,896	2,896	2,896	2,896	2,896	2,896	2,896	2,896	2,896	2,896	2,896	2,962	2,962
1.3 GDP growth (%)	4.8	4.8	4.8	4.8	4.8	4.8	4.8	4.8	4.8	4.8	4.8	4.8	4.0	4.0	4.0
2. TOURISM															
2.1 Tourist arrivals ('000s)	77.1	75.0	60.7	58.3	44.1	57.2	66.3	62.5	74.7	74.3	74.3	79.5	87.1		
2.1.1 % Chn in Arrivals	31.7	20.7	6.2	35.2	21.7	29.1	26.6	24.1	19.7	19.8	13.2	17.8	13.0		
2.2 Tourist bed nights ('000s)	578.5	581.5	503.0	443.8	327.4	428.5	498.2	445.5	542.9	543.2	541.2	612.4	614.8		
2.2.2 % Chn in Bed nights	23.2	17.2	12.4	19.6	14.1	18.6	18.0	17.3	17.7	19.0	14.8	10.9	6.3		
2.3 Bed capacity ('000s)	23.5	23.9	24.1	23.9	23.6	23.5	23.6	23.7	23.5	23.7	24.0	24.0	24.5		
2.4 Capacity utilization rate (%)	88.0	78.4	69.5	59.9	46.3	58.8	68.0	62.7	74.7	76.4	72.9	82.2	89.5		

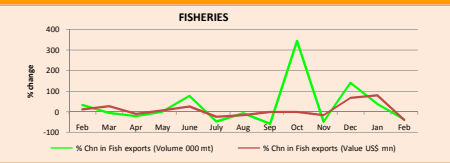


TOURISM PERFORMANCE: FEBRUARY 2011
Arrivals: Tourist arrivals in Feb 2011 increased by 9.5 percent when compared Jan 2011 and showed an increase of 13 percent when compared to Feb 2010.
Bednights: Bednights in Feb 2011 showed a slight increase of 0.4 percent when compared to Jan 2011 and an increase of 6 percent when compared to the same period of 2010
Bed capacity and utilization: The bed capacity increased by 2 percent in Feb 2011 when compared Jan 2011. And the Capacity utilisation rate increased to 89.5 percent.

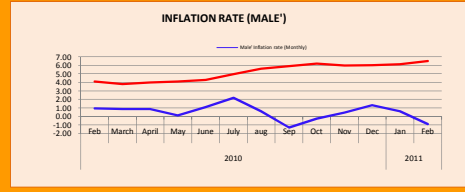
	2010	2011
3.1 Landings ('000 MTs)	6.1	5.6
3.1.1 % Chn in Fish landings	-12.9	-8.7
3.2 Tuna purchases ('000 MTs)	2.0	2.1
3.2.1 % Chn in Fish purchases	-45.9	2.8
3.5 Fish Exports (US\$ mn.)	4.4	5.6
3.6 Fish Exports ('000 MTs)	2.6	3.4
3.6.1 % Chn in Fish exports	121.0	27.6

FISHERIES
Fish Landings and purchases: Fish catch in Feb 2011 is 8.0 ('000 MTs) which showed a slight increase of 0.6 percent when compared with Jan 2011. However it showed an increase of 32 percent when compared to the same period of 2010.

Fish Exports: The export of fish in Feb 2011 is 4.0 ('000 MTs), which showed a decline of 39 percent when compared to Jan 2011. However it showed an increase of 53 percent in Feb 2011 when compared to the same period of 2010.



	2010	2011
4.1 CPI (Male)	134.00	135.19
4.2 Inflation rate (Male)	0.94	0.89
4.3 CPI (Atoll)	135.20	136.49
4.4 Inflation rate (Atoll)	1.26	0.96
4.5 CPI (National)	135.20	136.49
4.6 Inflation rate (National)	1.10	0.92



INFLATION:
 Inflation rate of Male' for Feb 2011 decreased to 0.87 percent compared to Jan 2011. On an annualised basis, Male' Inflation rate stood at 6.5 percent in Feb 2011.

* For Atolls and National, latest available is for December 2010 as data for Atolls is available after a one month lag.

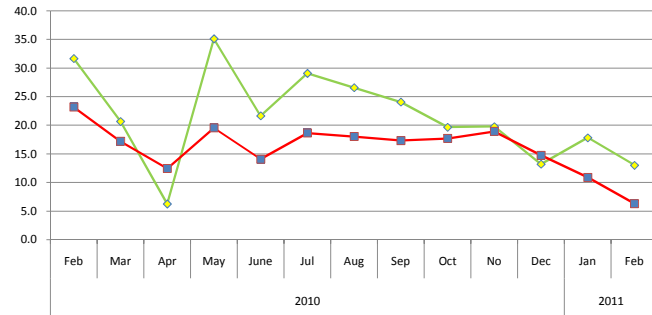
	2010	2011
5.1 Petrol - Rf / ltr	9.75	10.05
5.2 Diesel - Rf / ltr	7.65	9.32

	2010	2011
7.1 Expatriate labour force (end of period)	76,354	74,888
7.2 Population (Projected Mid year)	319,738	319,738

بازارهای صادراتی و وارداتی

ژانویه 2011

تجزیه و تحلیل صادرات



تجزیه و تحلیل صادرات (مربع) و (دایره) - مقیاس: میلیارد دلار

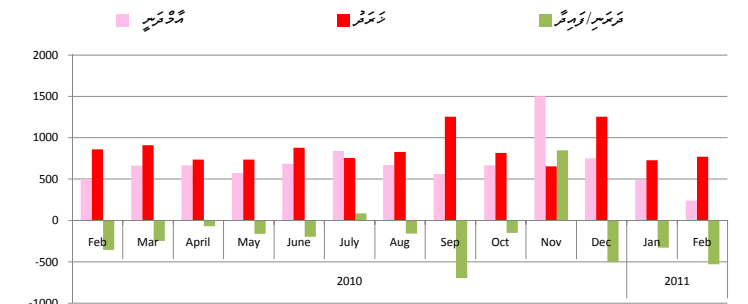
تجزیه و تحلیل واردات

تجزیه و تحلیل واردات: در ماه ژانویه 2011، ارزش واردات کلی 240.7 میلیارد دلار بود. این رقم نسبت به ماه دسامبر 2010 افزایش 51 درصدی را نشان می‌دهد. از سوی دیگر، ارزش واردات کالاهای مصرفی 52 میلیارد دلار بود که نسبت به ماه دسامبر 2010 افزایش 6.1 درصدی را نشان می‌دهد. ارزش واردات کالاهای سرمایه‌گذاری نیز 87 میلیارد دلار بود که نسبت به ماه دسامبر 2010 افزایش 13 درصدی را نشان می‌دهد.

تجزیه و تحلیل صادرات

تجزیه و تحلیل صادرات: در ماه ژانویه 2011، ارزش صادرات کلی 139.1 میلیارد دلار بود. این رقم نسبت به ماه دسامبر 2010 افزایش 40 درصدی را نشان می‌دهد. ارزش صادرات کالاهای مصرفی 8 میلیارد دلار بود که نسبت به ماه دسامبر 2010 افزایش 25 درصدی را نشان می‌دهد. ارزش صادرات کالاهای سرمایه‌گذاری نیز 133.1 میلیارد دلار بود که نسبت به ماه دسامبر 2010 افزایش 87 درصدی را نشان می‌دهد.

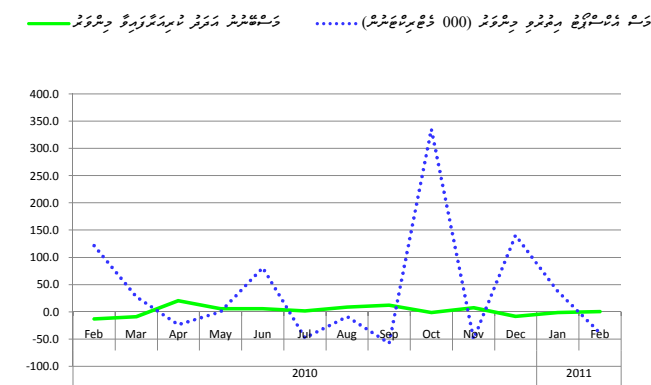
تجزیه و تحلیل صادرات (در درصد از کل صادرات)



تجزیه و تحلیل واردات

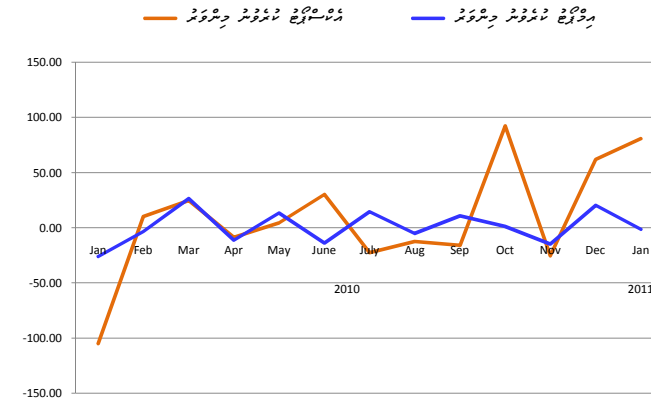
تجزیه و تحلیل واردات: در ماه ژانویه 2011، ارزش واردات کلی 240.7 میلیارد دلار بود. این رقم نسبت به ماه دسامبر 2010 افزایش 51 درصدی را نشان می‌دهد. ارزش واردات کالاهای مصرفی 52 میلیارد دلار بود که نسبت به ماه دسامبر 2010 افزایش 6.1 درصدی را نشان می‌دهد. ارزش واردات کالاهای سرمایه‌گذاری نیز 87 میلیارد دلار بود که نسبت به ماه دسامبر 2010 افزایش 13 درصدی را نشان می‌دهد.

تجزیه و تحلیل واردات



تجزیه و تحلیل واردات (مربع) و (دایره) - مقیاس: میلیارد دلار

تجزیه و تحلیل صادرات

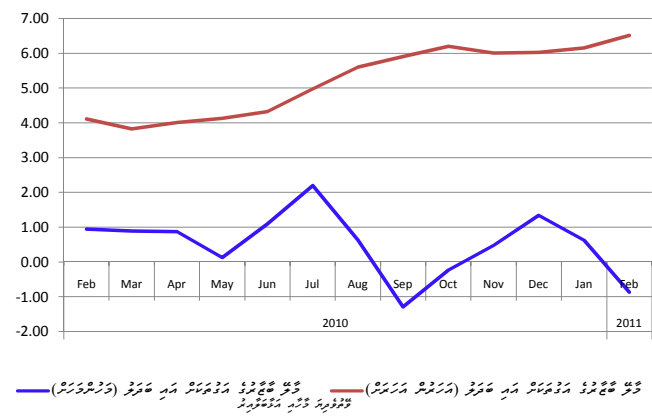


تجزیه و تحلیل صادرات (مربع) و (دایره) - مقیاس: میلیارد دلار

تجزیه و تحلیل صادرات

تجزیه و تحلیل صادرات: در ماه ژانویه 2011، ارزش صادرات کلی 139.1 میلیارد دلار بود. این رقم نسبت به ماه دسامبر 2010 افزایش 40 درصدی را نشان می‌دهد. ارزش صادرات کالاهای مصرفی 8 میلیارد دلار بود که نسبت به ماه دسامبر 2010 افزایش 25 درصدی را نشان می‌دهد. ارزش صادرات کالاهای سرمایه‌گذاری نیز 133.1 میلیارد دلار بود که نسبت به ماه دسامبر 2010 افزایش 87 درصدی را نشان می‌دهد.

تجزیه و تحلیل صادرات

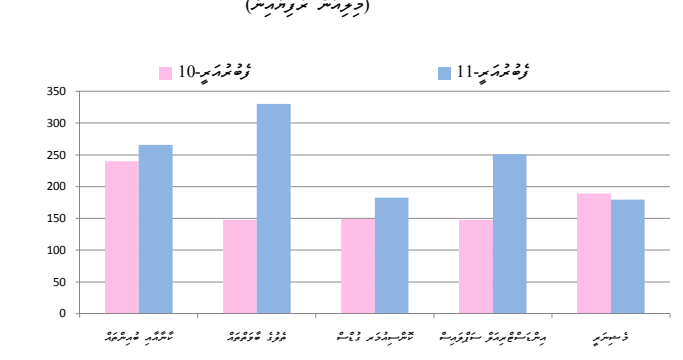


تجزیه و تحلیل صادرات (مربع) و (دایره) - مقیاس: میلیارد دلار

تجزیه و تحلیل واردات

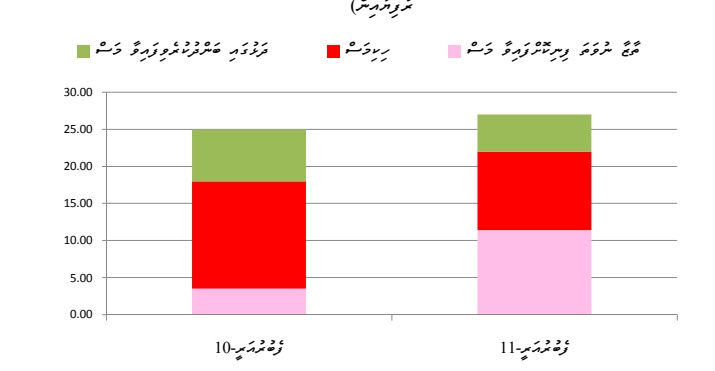
تجزیه و تحلیل واردات: در ماه ژانویه 2011، ارزش واردات کلی 240.7 میلیارد دلار بود. این رقم نسبت به ماه دسامبر 2010 افزایش 51 درصدی را نشان می‌دهد. ارزش واردات کالاهای مصرفی 52 میلیارد دلار بود که نسبت به ماه دسامبر 2010 افزایش 6.1 درصدی را نشان می‌دهد. ارزش واردات کالاهای سرمایه‌گذاری نیز 87 میلیارد دلار بود که نسبت به ماه دسامبر 2010 افزایش 13 درصدی را نشان می‌دهد.

تجزیه و تحلیل صادرات



تجزیه و تحلیل صادرات (مربع) و (دایره) - مقیاس: میلیارد دلار

تجزیه و تحلیل صادرات



تجزیه و تحلیل صادرات (مربع) و (دایره) - مقیاس: میلیارد دلار