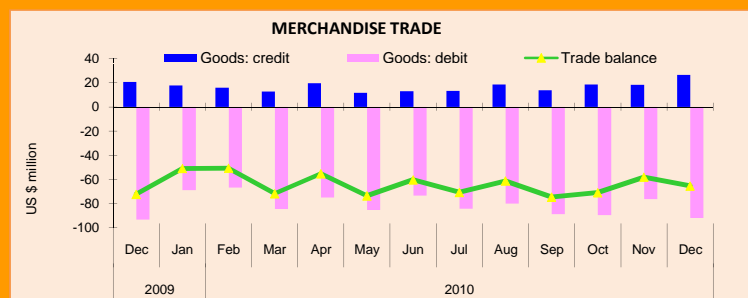


KEY ECONOMIC INDICATORS - February 2011

Monthly Indicators	2010												2011
	Jan	Feb	Mar	Apr	May	June	Jul	Aug	Sep	Oct	Nov	Dec	Jan
8. PUBLIC FINANCE / CASH FLOW (Rf mn)													
8.1 Total revenue and grants (Excl project lons and grants)	880.2	500.9	663.2	666.3	573.7	685.3	842.9	671.6	560.1	665.1	1503.5	752.6	403.7
8.1.1 Tourism tax	50.1	56.8	57.8	60.6	44.8	50.0	33.8	41.7	50.1	39.3	43.1	41.0	41.0
8.1.2 Import duty	152.5	146.5	182.9	151.6	176.3	161.5	162.3	187.2	172.9	181.2	172.9	205.9	179.7
8.1.3 SOE transfers	250.8	8.3	18.9	27.5	43.8	71.3	233.3	11.0	32.1	19.5	0.3	128.6	0.0
8.1.4 Lease rents from resorts	151.6	53.4	113.1	151.0	47.3	98.6	117.6	41.3	48.2	107.9	1002.3	32.5	98.4
8.2 Expenditure	529.1	859.1	911.5	737.4	737.5	881.1	757.6	828.9	1256.6	816.1	654.0	1256.0	727.4
8.3 Deficit / Surplus	351.2	-358.2	-248.3	-71.1	-163.8	-195.8	85.3	-157.3	-696.4	-151.1	849.5	-503.4	-323.6
8.4 Import duty exemptions (including duty free shops)	32.6	30.6	29.3	25.8	45.3	20.9	25.6	26.8	51.4	46.7	34.6	32.6	33.1
9. MONEY AND BANKING (Rf mn)													
9.1 Total Liquidity (M2)	13,436.4	13,862.5	14,001.0	14,193.3	14,117.7	14,245.8	14,256.8	14,372.0	14,604.7	15,452.3	15,913.8	15,860.3	16,361.7
9.2 Net foreign assets	(777.4)	(468.3)	(347.5)	(345.4)	(614.5)	(893.8)	(1,371.2)	(1,298.6)	(1,434.0)	(770.8)	454.9	693.0	905.6
9.3 Domestic credit	20,332.5	20,424.3	20,334.0	20,697.1	20,965.1	21,384.9	22,055.8	22,294.3	22,405.9	22,872.3	22,304.9	22,198.4	22,708.7
9.3.1 Credit to private sector	15,333.5	15,157.5	15,139.1	15,161.3	15,207.4	15,173.7	15,398.1	15,331.5	15,082.4	15,298.9	15,340.0	15,187.7	15,363.1
9.3.2 Net claims on Government	3,536.5	3,827.6	3,863.5	4,069.4	4,333.7	4,797.8	4,945.0	5,254.1	5,618.4	5,909.5	5,326.9	5,401.2	5,773.1
9.4 Dollarisation Ratio	44.4	44.6	46.2	46.4	46.1	44.4	44.5	44.6	43.7	45.6	46.1	47.1	46.7
10. EXTERNAL TRADE (Rf mn)													
10.1 Exports (f.o.b.)	56.5	62.4	77.8	71.2	74.4	96.8	75.0	65.7	55.4	106.5	79.4	128.6	232.2
10.1.1 Fresh or Chilled Tuna	23.2	13.9	14.5	23.7	19.9	17.5	20.2	18.4	26.4	26.1	1.3	30.6	41.7
10.1.2 Frozen Tuna	2.8	18.7	30.7	21.8	21.6	57.0	28.8	27.0	0.0	45.3	18.6	61.6	134.1
10.1.3 Canned Fish	7.0	5.0	10.7	2.6	12.2	4.5	8.9	2.4	7.4	5.2	4.2	4.3	18.4
10.1.4 Dried Tuna	9.5	14.5	9.5	7.5	12.6	8.9	8.5	8.9	12.8	17.9	14.7	19.1	19.6
10.1.5 % Chn of Exports	-105.0	10.3	24.7	-8.5	4.4	30.2	-22.5	-12.4	-15.8	92.4	-25.4	61.8	80.6
10.2 Imports (c.i.f.)	1001.8	969.6	1227.1	1089.5	1237.7	1065.7	1221.7	1157.9	1287.3	1316.1	1109.2	1334.8	1316.9
10.2.1 Food and beverages	229.4	239.7	266.2	210.3	231.3	209.9	221.1	307.0	235.5	257.8	262.9	291.6	261.0
10.2.2 Fuel and Lubricants	228.3	147.5	377.2	357.8	229.5	265.8	344.1	192.1	264.6	306.3	144.1	365.1	367.5
10.2.3 Consumer Goods	151.0	148.5	154.9	145.4	192.4	156.6	200.6	187.5	195.0	214.6	204.5	223.0	195.6
10.2.4 Industrial supplies	204.3	222.4	226.6	190.4	298.7	273.9	257.0	268.7	291.7	272.5	243.3	253.5	284.0
10.2.5 Machinery equipment	118.4	186.0	170.2	124.4	162.1	129.5	173.4	168.9	227.3	189.6	181.4	174.6	162.7
10.2.6 % Chn of Imports	-26.0	-3.2	26.6	-11.2	13.6	-13.9	14.6	-5.0	10.9	1.2	-14.8	20.3	-1.3



MERCHANDISE TRADE:

EXPORTS: The value of exports in Jan 2011 is 232.2 million Rf (fob) which is 81 percent higher when compared to Dec 2010. There has been a huge increase in the exports of Frozen Tuna in Jan 2011.

IMPORTS: The value of Imports in Jan 2011 is 1316.9 million Rf (cif). This is a decline of 1.3 percent when compared to Dec 2010.

BALANCE OF PAYMENTS: Merchandise exports of Dec 2010 increased to US\$ 26.4 million from 18.3 million US\$ in Nov 2010 showing an increase of 44 percent. Merchandise imports also increased 91.8 million US\$ in Dec 2010 from 76.3 million US\$ in Nov 2010. Hence, the overall trade stood at US\$65.4 million in Dec 2010.

PUBLIC FINANCE:

Monthly cash flow estimates shows that during Jan 2011 revenue totaled 403.7 million Rf while expenditure showed 727.4 million Rf.

Compared to Jan 2010, revenue decreased by 54% and expenditure increased by 38% in Jan 2011.

The overall deficit of the government stood at 323.6 million Rf in Jan 2011.

EXTERNAL RESERVES:

Gross international reserves declined by 1.7 percent to 344.0 million US\$ in Jan 2011 from 349.9 million US\$ at the end of Dec 2010.

11. BALANCE OF PAYMENTS (US\$ mn)													
11.1 Goods: credit	17.9	16.0	12.6	19.6	11.6	13.0	13.3	18.6	13.9	18.6	18.3	26.4	na
11.2 Goods: debit	-68.9	-66.7	-84.4	-74.9	-85.1	-73.3	-84.0	-79.6	-88.4	-90.5	-76.3	-91.8	-90.5
11.3 Trade balance	-51.0	-50.6	-71.7	-55.3	-73.5	-60.3	-70.7	-61.0	-74.5	-71.9	-58.0	-65.4	na

12. EXTERNAL RESERVES													
12.1 Gross international reserves (US\$ mn)	258.3	310.2	315.2	335.2	315.0	310.3	297.4	289.8	271.3	265.2	355.1	349.9	344.0
12.2 External reserves in months of imports (c.i.f.)	3.2	3.8	3.8	4.1	3.7	3.6	3.5	3.3	3.0	2.9	3.9	3.8	3.7

Source: DNP, MMA, MOT, MHRYS, MOFA, MOFT, Maldives Customs Service

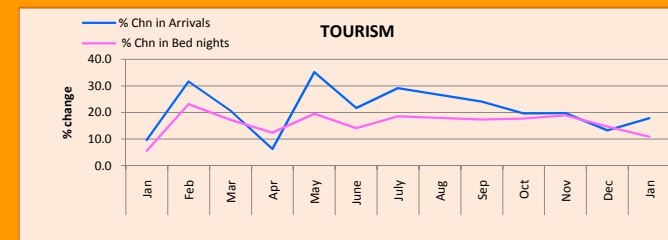
KEY ECONOMIC INDICATORS

February 2011

Monthly Indicators	2010											2011
	Jan	Feb	Mar	Apr	May	June	Jul	Aug	Sep	Oct	Nov	Dec

1. GDP (Nov 2010 Revision)														
1.1 GDP (1995 constant prices) Rf mn.	10,898.6	10,898.6	10,898.6	10,898.6	10,898.6	10,898.6	10,898.6	10,898.6	10,898.6	10,898.6	10,898.6	10,898.6	10,898.6	11,335.1
1.2 GDP per capita US \$	2,896	2,896	2,896	2,896	2,896	2,896	2,896	2,896	2,896	2,896	2,896	2,896	2,896	2,962
1.3 GDP growth (%)	4.8	4.8	4.8	4.8	4.8	4.8	4.8	4.8	4.8	4.8	4.8	4.8	4.8	4.0

2. TOURISM													
2.1 Tourist arrivals ('000s)	67.5	77.1	75.0	60.7	58.3	44.1	57.2	66.3	62.5	74.7	74.3	74.3	79.5
2.1.1 % Chn in Arrivals	9.7	31.7	20.7	6.2	35.2	21.7	29.1	26.6	24.1	19.7	19.8	13.2	17.8
2.2 Tourist bed nights ('000s)	552.3	578.5	581.5	503.0	443.8	327.4	428.5	498.2	445.5	542.9	543.2	541.2	612.4
2.2.2 % Chn in Bed nights	5.5	23.2	17.2	12.4	19.6	14.1	18.6	18.0	17.3	17.7	19.0	14.8	10.9
2.3 Bed capacity ('000s)	22.8	23.5	23.9	24.1	23.9	23.6	23.5	23.6	23.7	23.5	23.7	24.0	25.7
2.4 Capacity utilization rate (%)	78.1	88.0	78.4	69.5	59.9	46.3	58.8	68.0	62.7	74.7	76.4	72.9	76.8



TOURISM PERFORMANCE: DECEMBER 2010

Arrivals: Overall tourist arrivals in Jan 2011 increased by 7% when compared to Dec 2010 and it showed an increase of 17.8% when compared to Jan 2010.

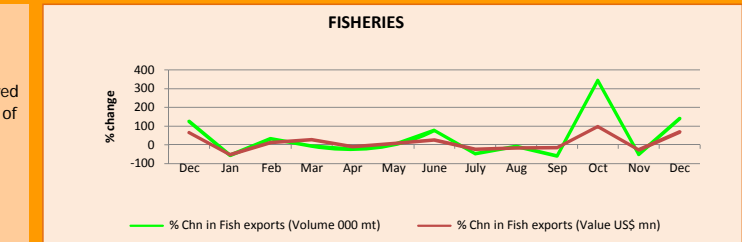
Bednights: Bednights showed an increase of 13.2% in Jan 2011 when compared to Dec 2010 and it increased by 11% when compared to the same period of 2010.

Bed capacity and utilization: The bed capacity utilization increased to 76.8% in Jan 2011.

3. FISHERIES													
3.1 Landings('000 MTs)	7.0	6.1	5.6	6.7	7.1	7.5	6.8	7.4	8.3	8.2	8.8	8.1	8.0
3.1.1 % Chn in Fish landings	-29.3	-12.9	-8.7	20.3	6.0	5.6	1.6	8.8	12.2	-1.2	7.3	-8.0	-1.2
3.2 Tuna purchases ('000 MTs)	3.7	2.0	2.1	2.3	2.4	2.7	1.6	1.0	3.5	2.3	3.5	4.9	4.7
3.2.1 % Chn in Fish purchases	29.2	-45.9	2.8	11.9	4.3	12.5	-40.7	-37.5	250.0	-34.3	52.2	40.0	-4.1
3.5 Fish Exports (US\$ mn.)	3.7	4.4	5.6	4.9	5.4	7.2	5.5	4.6	3.9	7.7	5.6	9.7	na
3.6 Fish Exports ('000 MTs)	1.2	2.6	3.4	2.6	2.6	4.6	2.4	2.2	0.9	4.0	2.0	4.8	na
3.6.1 % Chn in Fish exports	-80.2	121.0	27.6	-23.8	0.1	80.8	-47.8	-9.0	-57.8	335.0	-50.2	140.2	na

FISHERIES

Fish Landings and purchases: Fish catch in Jan 2011 is 8.0 ('000 MTs) which showed slight decline when compared with previous month. However this shows an increase of 14.3% when compared to Jan 2010. Fish Purchases in Jan 2011 is 4.7 ('000 MTs).

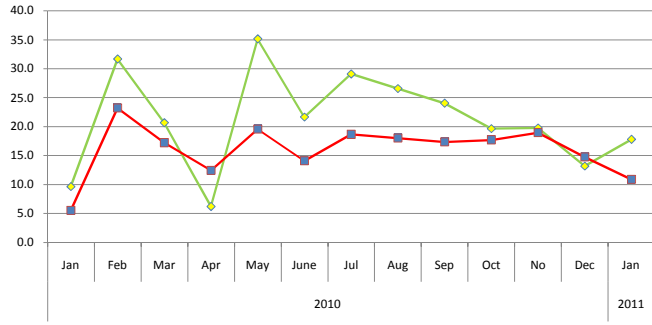


4. CONSUMER PRICE INDEX (CPI)													
4.1 CPI (Male')	132.76	134.00	135.19	136.37	136.54	138.02	141.04	141.94	140.11	139.79	140.46		

بازارهای مالی و اقتصادی

مهرماه 2011

تجزیه سالیانه



تجزیه سالیانه تولید ناخالص داخلی (میلیاردهای ریال) - تولید ناخالص داخلی (میلیاردهای ریال) - تولید ناخالص داخلی (میلیاردهای ریال)

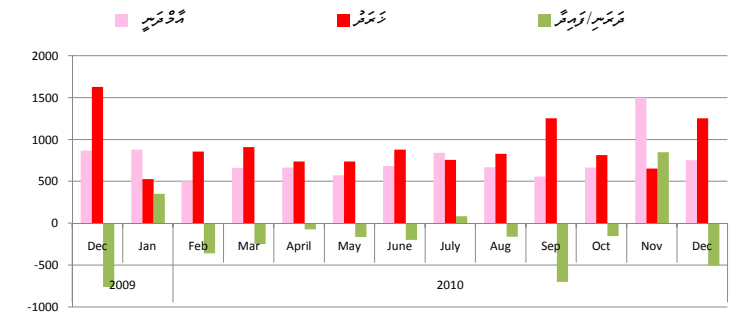
تجزیه فصلی

2011 سالیانه در مقایسه با سال گذشته در مجموع 79.7 درصد افزایش یافته است. در مجموع فصلی در مقایسه با سال گذشته در مجموع 7 درصد افزایش یافته است. در مجموع فصلی در مقایسه با سال گذشته در مجموع 13.2 درصد افزایش یافته است. در مجموع فصلی در مقایسه با سال گذشته در مجموع 10.9 درصد افزایش یافته است.

تجزیه ماهانه

تجزیه ماهانه در مجموع 403.7 درصد افزایش یافته است. در مجموع ماهانه در مجموع 727.4 درصد افزایش یافته است. در مجموع ماهانه در مجموع 54 درصد افزایش یافته است. در مجموع ماهانه در مجموع 38 درصد افزایش یافته است.

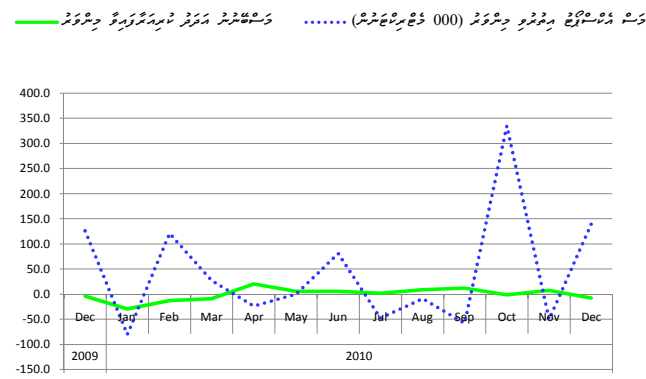
تجزیه فصلی (مهرماه)



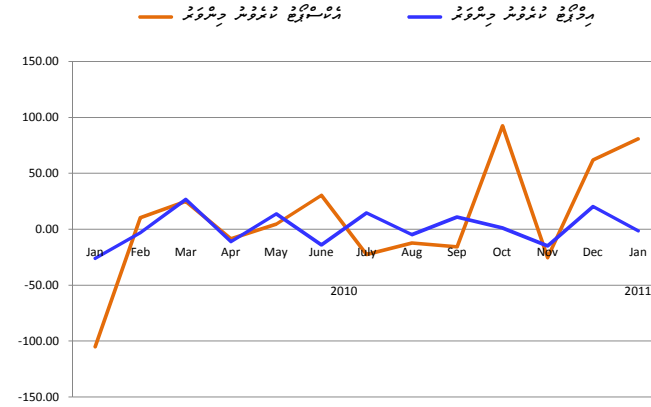
تجزیه سالیانه

2011 سالیانه در مقایسه با سال گذشته در مجموع 8.0 درصد افزایش یافته است. در مجموع فصلی در مقایسه با سال گذشته در مجموع 1.2 درصد افزایش یافته است. در مجموع فصلی در مقایسه با سال گذشته در مجموع 14.3 درصد افزایش یافته است.

تجزیه سالیانه



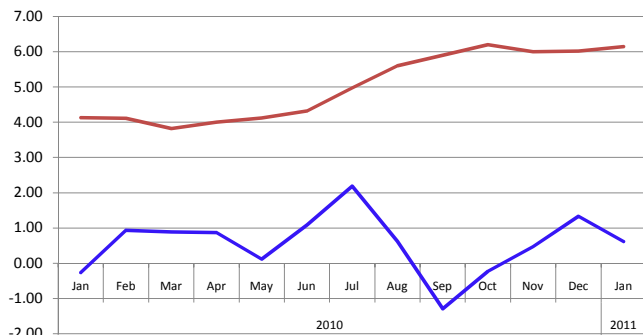
تجزیه ماهانه



تجزیه فصلی (مهرماه)

2011 سالیانه در مقایسه با سال گذشته در مجموع 81 درصد افزایش یافته است. در مجموع فصلی در مقایسه با سال گذشته در مجموع 232.2 درصد افزایش یافته است. در مجموع فصلی در مقایسه با سال گذشته در مجموع 1316.9 درصد افزایش یافته است. در مجموع فصلی در مقایسه با سال گذشته در مجموع 1.3 درصد افزایش یافته است.

میانگین ماهانه (مهرماه)

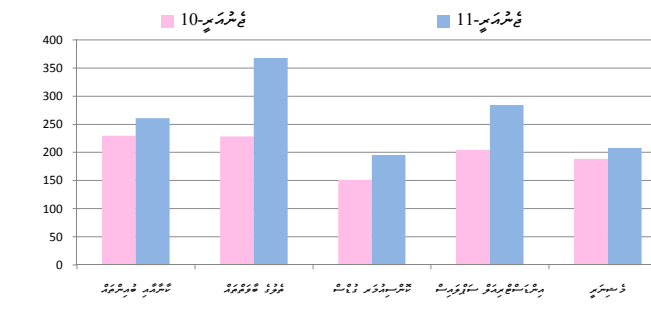


میانگین ماهانه تولید ناخالص داخلی (میلیاردهای ریال) - میانگین ماهانه تولید ناخالص داخلی (میلیاردهای ریال) - میانگین ماهانه تولید ناخالص داخلی (میلیاردهای ریال)

تجزیه سالیانه

2011 سالیانه در مقایسه با سال گذشته در مجموع 0.62 درصد افزایش یافته است. در مجموع فصلی در مقایسه با سال گذشته در مجموع 1.23 درصد افزایش یافته است. در مجموع فصلی در مقایسه با سال گذشته در مجموع 1.12 درصد افزایش یافته است.

تجزیه فصلی (مهرماه)



تجزیه فصلی (مهرماه)

